

Homans gooit sociale tewerkstelling om

ROEL WAUTERS

Minister van Sociale Economie Liesbeth Homans (N-VA) gooit de strategie om gehandicapten, leefloners en langdurig werklozen aan het werk te helpen helemaal om. De werkzoekende staat voortaan centraal niet het bedrijf dat de jobs aanbiedt.

Mensen die bijzonder moeilijk aan een job geraken worden al zowat twintig jaar geholpen via de zogenaemde SINE-maatregelen (Sociale Inschakelings Economie). Bedrijven die mensen met een arbeidshandicap, leefloners of langdurig werklozen in dienst nemen, krijgen daarvoor een financieel duwtje in de rug van de staat. Momenteel biedt het systeem

werk aan ruim 5.700 voltijdse equivalenten.

In de eerste plaats gaat het om beschutte werkplaatsen, maar het systeem werd ook opengesteld voor reguliere bedrijven. Zelfs zonder dat ondernemingen een werknemer in dienst namen, kregen ze ook de fiscale kortingen en de subsidies die bij het statuut horen. Ze moesten dan wel een engagement aangaan om meerdere mensen aan te werken, maar daar werden ze niet op afgetrekkend. Het zette de deur open voor misbruiken.

Homans maakt daar nu komaf mee en draait de rollen om. Niet langer het bedrijf, maar de werkruimer zelf komt centraal te staan. Dat moet niet alleen de misbruiken tegen- gaan, ookkan de werkzoekende zo terecht bij elk bedrijf.

De VDAB speelt een cruciale rol. De ambtenaren van de arbeidsbemiddelingsdienst helpen de werkzoekenden niet enkel merde aanvraag; ze zullen hen uitvoerig screenen. Op die manier moeten ze begeleiding op maat krijgen. Wat meer is, hun toelage zal ook afgestemd worden op hun capaciteiten.

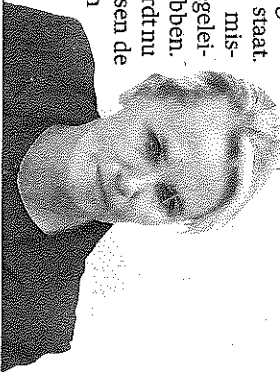
Staatshervorming

Iemand met een zware sociale of fysieke achterstand zal voor een bedrijf minder renderen dan iemand die – in het jaar – 'dichter tegen de arbeidsmarkt' staat. Ook zullen zij misschien meer begeleiding nodig hebben. Per persoon wordt nu een bedrag tussen de 19.000 euro en 28.000 euro vijf-



Waar werkgevers vroeger gestemd werden, plaats minister Liesbeth Homans

de werkzoekende nu centraal



gemaakt. Het gros van dat geld gaat naar loonsubsidies; de rest naar begeleiding en coaching. Momenteel krijgt iedereen nog hetzelfde bedrag.

De bevoegdheid over de SINE-maatregelen komt door de zesde staatshervorming over naar het Vlaamse niveau. Homans werkte een conceptnota uit, die eind vorige week door de regering werd goedgekeurd. Tegen 2017 moet de hervorming ook van kracht zijn, zonder dat er geraakt wordt aan het totale budget (57 miljoen euro).

"Dit is geen verkapt besparingsoefening", zegt Homans. "Integendeel, met deze inclusieve aanpak zullen mensen die voordien enkel bij specifieke, beschermde bedrijven terecht konden ook hun plaats vinden in de reguliere economie."

Vrouwen voeren twee op de drie 'lagere' jobs uit

Twee derde (67,4 procent) van de laaggekwalificeerde jobs in Vlaanderen wordt door vrouwen uitgeoefend. Dat is beduidend meer dan het aandeel vrouwen in de totale werkende bevolking (45,9 procent). Dat blijkt uit een bewerking van het Vlaamse Steunpunt Werk en Sociale Economie (WSE) van federale statistieken. Laaggekwalificeerde jobs zijn jobs die in de classificatie behoren tot de groep van 'elementaire beroepen' (bijvoorbeeld productie medewerkers, vakkenvullers en vuilnisophalers). Dat vrouwen oververtegenwoordigd zijn in die jobs is volgens het Steunpunt WSE vooral het gevolg van "de sterk vrouwelijke subcategorie 'Huishoudelijke hulp en schoonmakers' (72,4 procent vrouwen)". (BELGA)